

FICHE DE POSTE DE CHEF D'ETABLISSEMENT
- Etablissement public social ou médico-social –

Document de référence : Référentiel métier de directeur d'établissement social ou médico-social

I – INFORMATIONS INSTITUTIONNELLES SUR L'ETABLISSEMENT

Etablissement :

EHPAD Monseigneur Bouché de Rostrenen

Préciser les établissements concernés en cas de direction commune :

En direction commune avec l'EHPAD Magdelaine de Corlay

Cotation de la part fonctions de la PFR :

Classe normale : 3 -
Hors classe : 2,8

Situation géographique, environnement, moyens de communication :

L'EHPAD Mgr Bouché (106 lits) est situé sur la commune de Rostrenen (3302 habitants), en Centre Bretagne (Kreiz-Breizh) dans le département des Côtes d'Armor (22). Il est géographiquement situé à 22 km du CH de Carhaix (CHRU Brest-Carhaix 29), à 40 km du CH de Pontivy (territoire de santé d'appartenance), à 66 km de distance de Saint Brieuc - Avec 18563 habitants répartis sur près de 700 km², la Communauté de commune du Kreiz Breizh compte moins de 27 habitants au km² ce qui la classe parmi les intercommunalités les moins densément peuplées de Bretagne (territoire rural).

L'EHPAD Magdelaine (55 lits) est situé sur la commune de Corlay (887 habitants), en Centre Bretagne. Il partage les mêmes conditions environnementales que l'EHPAD de Rostrenen. Les deux structures sont distantes de 27 km (Un trajet de 30 minutes de voiture environ, sépare les 2 sites).
Moyen de communication : Un téléphone portable et un ordinateur / utilisation du véhicule personnel (ni véhicule de service, ni véhicule de fonction) ou du Transport rural à la demande (TRAD).

Type de population accueillie :

Personnes âgées dépendantes

Services autorisés et nombre de lits/places

106 lits dont 104 lits en hébergement permanent et 2 places en hébergement temporaire

Statut de l'établissement :

☒ Autonome ☐ Non autonome. Collectivité de rattachement :

Nom - Prénom et coordonnées du directeur intérimaire :

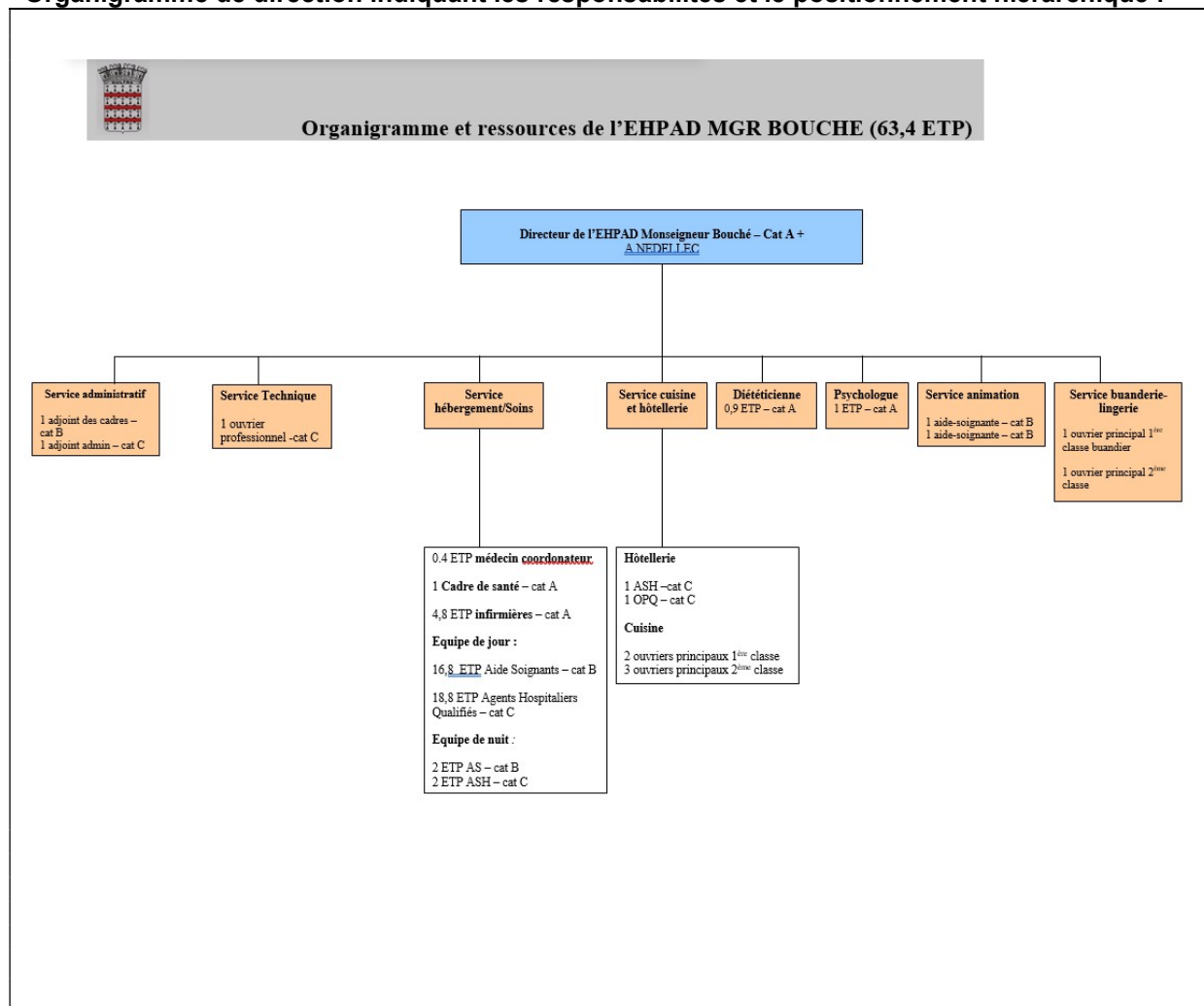
Nedellec Arnaud - 0607864553

Nom - Prénom - Statut du Président du Conseil d'Administration ou de l'assemblée délibérante :

Ehpad Mgr Bouché de Rostrenen : Monsieur Guillaume Robic (maire de Rostrenen et conseiller régional)

Ehpad Magdelaine de Corlay : Monsieur Olivier Allain (maire de Corlay et conseiller régional)

Organigramme de direction indiquant les responsabilités et le positionnement hiérarchique :



II – INFORMATIONS STRATEGIQUES

(à remplir par le représentant de l'Etat dans le département)

EHPAD Mgr Bouché de Rostrenen :

Conçu il y a plus de 50 ans (en 1972), pour un public plus autonome, le bâtiment actuel de l'EHPAD ne répond plus aux standards de confort, de sécurité et de fonctionnalité attendus au regard de la physionomie du public dépendant accueilli aujourd'hui. Un projet de reconstruction a été initié depuis plusieurs années. Après le lancement d'un appel d'offres architectes, un cabinet a été sélectionné début novembre 2025. Ce projet de reconstruction constitue l'enjeu majeur pour l'établissement dans les prochains mois. Ce projet est évalué à 19,7M€ et bénéficie de 8,3M€ de subventions ARS/CD22 pour sa réalisation. Une reprise sur le FRNG et un emprunt auprès de la banque des territoires sont les deux autres leviers du financement de ce projet. Ce projet doit se concrétiser au regard du diagnostic technique et bâtiminaire. Il sera nécessaire par ailleurs de maintenir les équilibres financiers de l'établissement.

Evaluation externe réalisée en 2024 et consultable sur Qualiscope HAS

CPOM réalisé pour la période 2025-2029

Projet d'établissement à jour (outils loi 2002-2 disponibles)

Equilibre financier et trésorerie positive à hauteur de 1 342 159 € au 31/12/24 (représentant 110 jours d'exploitation) – ERRD 2024

EHPAD Magdelaine de Corlay :

EHPAD conçu en 1999, bâtiments sains.

Evaluation externe prévue fin 2025

Coupe GMPS prévue fin juin 2026, Négociation du CPOM programmée sur l'année 2026

Projet d'établissement disponible et à jour (idem documents loi 2002-2)

La situation financière de l'EHPAD de Corlay reste très fragile.: En volume, la trésorerie était de 298 k€ au 1er janvier 2025 et est de 214k€ au 31octobre 2025. Elle sera en projection d'environ 175k€ au 31 décembre 2025. Au 31 octobre 2025, la trésorerie de l'EHPAD de Corlay représente 34 jours d'exploitation et le fonds de roulement 49 jours, soit une trésorerie positive et un FDR > à 30 jours. Au 31 décembre 2025, la trésorerie de l'Ehpad de Corlay sera en prévision d'environ 28 jours (elle était de 38 jours au 31/12/24).

Les deux EHPAD seront adhérents de plein droit à un GTSMS.

Nom – grade – adresse de la personne ayant rempli la présente fiche :

NEGRIER Francois –MACE Laetitia DDARS 22

Personne à contacter dans les services de l'Etat compétents :

Negrier Francois – MACE Laetitia DDARS 22

- **Outils de la loi du 02/01/2002 mis en œuvre :**
Outils intégralement validés et disponibles sur demande
- **Evaluation externe réalisée ou en cours :**
Réalisée en 2024

PROFIL DU CANDIDAT

Profil du candidat attendu par le représentant de l'Etat dans le département au regard des caractéristiques du poste établi en liaison avec le président du conseil d'administration :

(Nota : Le profil du candidat est apprécié par le comité de sélection au regard du parcours professionnel, de la formation, des acquis de l'expérience, des compétences et des évaluations du candidat.)

Profil et expérience professionnelle appréciée :

Sous l'autorité des deux présidents du conseil d'administration de chaque établissement, le(la) directeur (trice) d'établissement a la charge du pilotage et de la responsabilité globale de l'établissement sur les aspects budgétaires, financiers, immobiliers, techniques, ressources humaines, qualité, hygiène et sécurité.

Vos principales missions se décomposent comme suit :

- garantir la qualité et la sécurité de la prise en charge et de l'hébergement des résidents ;
- assurer le pilotage administratif, budgétaire, technique et logistique ;
- promouvoir l'attractivité de l'établissement en matière de ressources humaines, fidéliser les équipes ;
- manager et fédérer les équipes des deux établissements ;
- veiller au taux d'occupation des deux EHPAD ;
- assurer la relation avec la famille et/ou l'entourage du résident ;
- représenter et promouvoir l'EHPAD dans son environnement extérieur et développer la dynamique partenariale ;
- permettre la réalisation du projet de reconstruction de l'EHPAD Mgr Bouché ;
- maintenir les équilibres financiers des 2 EHPAD dans un contexte financier très tendu ;
- Maîtriser les règles de la commande publique ;
- avoir déjà participé à la construction d'un EPSMS et connaître l'environnement juridique en la matière ;
- faire le lien avec les autorités de tutelle (département, ARS).

Une première expérience de direction serait souhaitable (en matière de gestion et suivi de projet immobilier) : poste à pourvoir par un D3S

III - MISSIONS ET ACTIVITES

Missions générales, permanentes et spécifiques dans les domaines suivants :

Stratégie (positionnement au sein du territoire, projet d'établissement, politique financière...) :

Gestion éducative : néant

Gestion administrative :

Gestion de l'activité de l'établissement, responsable de la politique « accueil et admission » (constitution du dossier administratif, évaluation de la dépendance (GIR), élaboration du contrat de séjour, responsable de la politique de facturation et du suivi financier : calcul du tarif journalier, gestion des aides (APA, APL, ASH), établissement des factures mensuelles ;

Suivi de la vie du résident : mise à jour du dossier médical et social (Titan Link), gestion des absences, transferts ou décès ; Relations avec les familles : communication, facturation, consentements, droits des usagers ;

Suivi des conventions et autorisations :

CPOM (Contrat Pluriannuel d'Objectifs et de Moyens) ; Respect des normes : sécurité incendie, hygiène, accessibilité, RGPD ; Rédaction des rapports obligatoires : rapport d'activité, rapport social, suivi des démarches évaluations internes et externes, GMPS ;

Coordination générale avec la cadre de santé, le médecin co, les soignants, les familles, les partenaires médicaux et sociaux ; Gestion des courriers, appels (en l'absence des secrétaires après 17h00), réunions, diffusion des informations internes ; Gestion documentaire et archivage ; Organisation et conduite des instances : CA, CSE, CVS et rédaction des comptes rendus.

Gestion RH : Recrutement et intégration : rédaction des contrats, vérification des diplômes et formations obligatoires ; administration du personnel : paie, plannings, congés, absences, visites médicales, suivi des formations, gestion absentéisme, relation avec le comité départemental (CLD, CLM) et la préfecture de Saint Briec.

Suivi réglementaire : respect du Code de la FP, décrets, gestion des instances représentatives (CSE) ; gestion des dossiers disciplinaires.

Gestion logistique : Gestion directe des équipes de bionettoyages, des équipes hotellières, des équipes blanchisserie lingerie, de l'équipe de restauration, du service technique de maintenance, de la sécurité incendie et de la sureté des locaux.

PROJETS

Projet de reconstruction de l'EHPAD Mgr Bouché + réalisation du PPI mobilier

Gestion du projet informatique logistique Qualiparc

IV – INFORMATIONS SUR LA PLACE DE L'ETABLISSEMENT DANS SON ENVIRONNEMENT :

En fonction du type d'établissement :

- Principaux objectifs du SROMS et de la situation de l'établissement au regard du SROMS : SROMS en cours d'élaboration dans le cadre du PRS en cours d'adoption par l'ARS.
- Principaux objectifs du Schéma départemental en faveur des personnes âgées / des personnes handicapées / de la protection de l'enfance – schéma départemental en cours de rédaction ou d'adoption par le Conseil Départemental
- Principaux objectifs du Plan départemental d'accueil, d'hébergement et d'insertion des personnes sans domicile (PDAHI) – PDAHI en cours d'élaboration par la DDCS

Objectifs du PRS et du SROMS et plan d'action à décliner au sein du territoire : (complété par le DGARS)

- Renforcer les coopérations territoriales au service des personnes âgées (participation aux travaux de la filière gériatrique et actions développées par le CRT sur le territoire...)
- Favoriser les recrutements et la fidélisation des soignants
- Prévenir et repérer la perte d'autonomie
- Améliorer la réponse aux besoins des personnes âgées présentant des troubles cognitifs

Situation de l'établissement au regard des priorités du PRS et du SROMS (complété par DGARS)

- Mener à bien le projet de reconstruction de l'EHPAD Monseigneur Bouché
- Intégrer les EHPAD Monseigneur Bouché et Magdelaine à un GTSMS (projet de GTSMS départemental intégrant les EHPAD de Corlay, Rostrenen et l'EPMS Belna)
- Préparer la coupe GMPS programmée en 2026 pour l'EHPAD de Corlay
- Veiller au maintien des équilibres budgétaires et financiers
- Déployer les actions inscrites au CPOM de l'EHPAD de Rostrenen et renégocier le CPOM de l'EHPAD de Corlay avec les autorités de tarification
- Poursuivre le développement d'une politique QVT au sein des établissements

Objectifs du Schéma départemental (préciser si PA, PH ou protection de l'enfance) et situation de l'établissement au regard de ces priorités

.

Objectifs du PDAHI et situation de l'établissement au regard de ces priorités

.

Projet d'établissement :

Démarches, état de réalisation, organisation et pilotage de la démarche

Projet finalisé dans les deux établissements

Convention tripartite / Contrat pluriannuel d'objectifs et de moyens:

CPOM 2025-2029 en cours à Rostrenen
CPOM 2026-2030 à écrire à Corlay

Appartenance à une direction commune :

Oui

Nombre total de sites et distance entre chacun :

2 sites distant de 27 km

Appartenance à un (ou plusieurs) GCSMS :

néant

Autre forme de coopération (à préciser) :

CRT du Kreiz Breizh

V-CHIFFRES CLEFS SUR L'ETABLISSEMENT

V – 1) Budgétaires

- Charges et recettes du résultat comptable

Tableau : Dernier EPRD 2025 EHPAD Rostrenen

CHARGES	ERRD 2023	ERRD 2024	EPRD Exercice 2025
Groupe I	700 185	591 078	790 700
Groupe II	3 725 166	3 828 482	4 155 546
Groupe III	296 648	489 718	351 931
Total	4 722 000	4 909 279	5 298 177

RECETTES	ERRD 2023	ERRD 2024	EPRD Exercice 2025
Groupe I	4 321 438	4 698 130	5 042 755
Groupe II	323 258	291 432	193 008
Groupe III	10 021	42 680	22 970
TOTAL	4 654 718	5 032 243	5 258 734
RESULTAT COMPTABLE	- 67 282	+ 122 964	- 39 443

2024	Dépenses	Recettes	Résultat
Section hébergement	2 288 841,66	2 226 299,47	-62 542,19
Section dépendance	925 114,91	711 222,56	-213 892,35
Section soins	1 695 322,66	2 094 721,47	+ 399 398,81

Tableau : Dernier EPRD 2025 Résidence Magdeleine

CHARGES	ERRD 2023	ERRD 2024	EPRD EXERCICE 2025
Groupe I	347 598	302 333	320 500
Groupe II	2 244 335	2 304 710	2 484 137
Groupe III	307 321	328 783	337 816
Total	2 899 255	2 935 827	3 142 454

RECETTES	ERRD 2023	ERRD 2024	EPRD Exercice 2025
Groupe I	2 652 169	2 677 273	2 706 833
Groupe II	160 979	111 426	179 932
Groupe III	4 535	15 840	14 370
TOTAL	2 817 683	2 804 539	2 901 136
RESULTAT COMPTABLE	- 81 572	- 131 288	- 241 318

2024	Dépenses	Recettes	Résultat
Section hébergement	1 439 348,06	1 366 964,59	-72 383,47
Section dépendance	507 872,94	378 592,59	-129 280,35
Section soins	988 606,97	1 058 982,40	+70 375,43

Commentaires sur la situation budgétaire :

Résultat comptable (n-1) :

A l'EHPAD de Rostrenen : + 122 964 € en 2024

A l'EHPAD de Corlay : - 131 288 € en 2024

A noter que l'EHPAD de Corlay fait partie de la liste des ESMS en difficulté mais n'est pas encore confronté à une rupture de trésorerie à court terme.

Provision CET/Reprise sur provision CET (n-1) : Provision CET à Rostrenen = 40 000€ (dont reprise 2430 €) / Provision CET à Corlay = 44 000 € (pas de reprise à ce jour)

▪ **Tableau de financement de l'exercice « N - 2024 » pour l'EHPAD de Rostrenen**

	REALISE	REALISE	
INSUFFISANCE D'AUTOFINANCEMENT	- €	330 967,29 €	CAPACITE D'AUTOFINANCEMENT
Remboursement des dettes financières	69 819,06 €	27 357,84 €	Emprunts à plus d'un an et dettes assimilées
Immobilisations (2)	125 267,93 €	- €	Apports, dotations, réserves, fonds propres (sauf 106) et subventions d'investissement
Autres emplois	- €	- €	Autres ressources (dont produits des cessions d'éléments d'actif)
TOTAL DES EMPLOIS	195 086,99 €	358 325,13 €	TOTAL DES RESSOURCES
APPORT AU FONDS DE ROULEMENT	163 238,14 €	- €	PRELEVEMENT SUR LE FONDS DE ROULEMENT
TOTAL EQUILIBRE DU TABLEAU DE FINANCEMENT	358 325,13 €	358 325,13 €	TOTAL EQUILIBRE DU TABLEAU DE FINANCEMENT

Tableau de financement de l'exercice « N- 2024 » pour l'EHPAD de Corlay

	REALISE	REALISE	
INSUFFISANCE D'AUTOFINANCEMENT	- €	17 473,76 €	CAPACITE D'AUTOFINANCEMENT
Remboursement des dettes financières	83 691,01 €	28 120,41 €	Emprunts à plus d'un an et dettes assimilées
Immobilisations (2)	45 976,25 €	- €	Apports, dotations, réserves, fonds propres (sauf 106) et subventions d'investissement
Autres emplois	- €	- €	Autres ressources (dont produits des cessions d'éléments d'actif)
TOTAL DES EMPLOIS	129 667,26 €	45 594,17 €	TOTAL DES RESSOURCES
APPORT AU FONDS DE ROULEMENT	- €	84 073,09 €	PRELEVEMENT SUR LE FONDS DE ROULEMENT
TOTAL EQUILIBRE DU TABLEAU DE FINANCEMENT	129 667,26 €	129 667,26 €	TOTAL EQUILIBRE DU TABLEAU DE FINANCEMENT

Indicateurs de performance financière :

EHPAD Rostrenen

Thèmes & intitulés (valeurs indicatives)	Mode de calcul	Valeur de l'indicateur pour 2023	Valeur de l'indicateur pour 2024
1. Endettement à moyen et long terme			
1.1. Indépendance financière (<50%)	Emprunts (comptes 16 hors c/165, c/1688 et c/169) x 100 Financements stables du FRI (hors amortissements cumulés)	5,53%	3,19%
1.2. Apurement de la dette (>2)	Immobilisations nettes amortissables Dettes financières à moyen et long terme	3,67	6,77
1.3. Durée apparente de la dette	Emprunts (comptes 16 hors c/165, c/1688 et c/169) CAF	-10,64	0,16
2. Patrimoine immobilier			
2.1. Vétusté des immobilisations (1)			
Construction	Solde créditeur des comptes 28	99,70%	99,78%
Installations techniques, matériel et outillage	Solde débiteur des comptes 21 correspondants	74,60%	78,64%
Autres immobilisations corporelles		72,47%	68,36%
3. Equilibres du bilan			
3.1.a. Fonds de roulement en jours d'exploitation			
Fonds de roulement d'investissement (FRI)	FRI ou FRE ou FRNG x 365 j.	96,74	101,67
Fonds de roulement d'exploitation (FRE)	Total classe 6 (charges décaissables uniquement)	24,83	31,82
Fonds de roulement net global (FRNG)		121,58	133,49
3.1.b. Besoin en fonds de roulement en jours d'exploitation	BFR x 365 j.		
	Total classe 6 (charges décaissables uniquement)	20,65	23,81
3.1.c. Trésorerie en jours d'exploitation	Trésorerie x 365 j.	100,93	109,69
3.2. Réserve de couverture du BFR en jours d'exploitation	Solde des comptes 141 et 10685 x 365 j.	0,00	0,00
	Total classe 6 (charges décaissables uniquement)		
4. Rotation des postes d'exploitation en jours			
4.1. Stocks (10-20 j.)	[Stocks (solde débiteur classe 3)] x 365 j.	0,00	0,00
	Total des consommations (comptes 601 à 603)		
4.2. Créances (< 30 j.)	(Solde débiteur comptes 41) x 365 j.	0,00	0,00
	Total des produits (comptes 70 et 73)		
4.3. Dettes fournisseurs (< 45 j.)	(Solde créditeur comptes 401) x 365 j.	28,89	0,00
	Total des charges (comptes 60 à 62) (2)		
4.4. Dettes sociales et dettes fiscales	(Solde créditeur comptes 43 et 44) x 365 j.	6,89	5,97
	Total des charges (comptes 63 et 645 à 647)		
5. Autres			
5.1 Taux de CAF (5 à 10%)	CAF x 100 Total classe 7 (sauf c/775, c/777, c/7781 et c/78) - c/709 et c/713	-0,18%	6,89%
5.2 Taux de réserve de compensation des déficits	Réserve de compensation des déficits (c/10686 ou c/106856) x 100 Total classe 7 (sauf c/76, c/77, c/786 et c/787) - c/709 et c/713	5,38%	3,52%
5.3 Taux de marge brute	(Comptes 70 à 75 - comptes 60 à 65) x 100 Comptes 70 à 75 - c/ 709 et c/713	0,20%	7,05%

CAF nette mobilisable (CAF – Remboursement en capital des emprunts antérieurs) pour n-2/n-1 :

2023 = - 40 564,28

2024 = 298 472,05

Thèmes & intitulés (valeurs indicatives)	Mode de calcul	Valeur de l'indicateur pour 2023	Valeur de l'indicateur pour 2024
1. Endettement à moyen et long terme			
1.1. Indépendance financière (<50%)	$\frac{\text{Emprunts (comptes 16 hors c/165, c/1688 et c/169)} \times 100}{\text{Financements stables du FRI (hors amortissements cumulés)}}$	21,97%	19,45%
1.2. Apurement de la dette (>2)	$\frac{\text{Immobilisations nettes amortissables}}{\text{Dettes financières à moyen et long terme}}$	3,19	3,40
1.3. Durée apparente de la dette	$\frac{\text{Emprunts (comptes 16 hors c/165, c/1688 et c/169)}}{\text{CAF}}$	6,49	18,59
2. Patrimoine immobilier			
2.1. Vétusté des immobilisations (1)			
Construction	Solde créditeur des comptes 28 Solde débiteur des comptes 21 correspondants	71,35%	73,26%
Installations techniques, matériel et outillage		57,62%	59,13%
Autres immobilisations corporelles		84,58%	88,03%
3. Equilibres du bilan			
3.1.a. Fonds de roulement en jours d'exploitation			
Fonds de roulement d'investissement (FRI)	$\frac{\text{FRI ou FRE ou FRNG} \times 365 \text{ j.}}{\text{Total classe 6 (charges décaissables uniquement)}}$	47,51	53,18
Fonds de roulement d'exploitation (FRE)		14,57	-3,24
Fonds de roulement net global (FRNG)		62,08	49,94
3.1.b. Besoin en fonds de roulement en jours d'exploitation	$\frac{\text{BFR} \times 365 \text{ j.}}{\text{Total classe 6 (charges décaissables uniquement)}}$	21,91	9,90
3.1.c. Trésorerie en jours d'exploitation	$\frac{\text{Trésorerie} \times 365 \text{ j.}}{\text{Total classe 6 (charges décaissables uniquement)}}$	40,17	40,03
3.2. Réserve de couverture du BFR en jours d'exploitation	$\frac{\text{Solde des comptes 141 et 10685} \times 365 \text{ j.}}{\text{Total classe 6 (charges décaissables uniquement)}}$	5,90	5,81
4. Rotation des postes d'exploitation en jours			
4.1. Stocks (10-20 j.)	$\frac{[\text{Stocks (solde débiteur classe 3)}] \times 365 \text{ j.}}{\text{Total des consommations (comptes 601 à 603)}}$	0,00	0,00
4.2. Créances (< 30 j.)	$\frac{(\text{Solde débiteur comptes 41}) \times 365 \text{ j.}}{\text{Total des produits (comptes 70 et 73)}}$	34,69	11,84
4.3. Dettes fournisseurs (< 45 j.)	$\frac{(\text{Solde créditeur comptes 401}) \times 365 \text{ j.}}{\text{Total des charges (comptes 60 à 62) (2)}}$	43,91	17,52
4.4. Dettes sociales et dettes fiscales	$\frac{(\text{Solde créditeur comptes 43 et 44}) \times 365 \text{ j.}}{\text{Total des charges (comptes 63 et 645 à 647)}}$	8,47	7,00
5. Autres			
5.1 Taux de CAF (5 à 10%)	$\frac{\text{CAF} \times 100}{\text{Total classe 7 (sauf c/775, c/777, c/7781 et c/78) - c/709 et c/713}}$	2,14%	0,64%
5.2 Taux de réserve de compensation des déficits	$\frac{\text{Réserve de compensation des déficits (c/10686 ou c/106856)} \times 100}{\text{Total classe 7 (sauf c/76, c/77, c/786 et c/787) - c/709 et c/713}}$	8,85%	3,33%
5.3 Taux de marge brute	$\frac{(\text{Comptes 70 à 75 - comptes 60 à 65}) \times 100}{\text{Comptes 70 à 75 - c/ 709 et c/713}}$	2,31%	0,43%

CAF nette mobilisable (CAF – Remboursement en capital des emprunts antérieurs) pour n-2/n-1 :
2023 = - 52 871,44
2024 = - 64 256,02

Programmes d'investissement en cours ou programmé pour les trois prochaines années:

PPI immobilier (17 749 320€) et PPI mobilier (1047526€) pour l'EHPAD de Rostrenen

• **Les ressources humaines**

(ETP des personnels - Source SAE)

ETP médicaux

- dont médecin coordonnateur : 0,4 ETP

ETP non médicaux :

- dont personnels de direction et administratifs (dont AAH, ACH) : 3
- dont personnels des services de soins (dont cadres de santé) : 54
- dont personnels éducatifs et sociaux (dont cadre socio-éducatif) : 1,80
- dont personnel médico-techniques

- dont personnel de rééducation : 1
- dont personnels techniques ouvriers : 9

Commentaires sur les effectifs : (*Démographie personnel et difficultés éventuelles à recruter du personnel qualifié,...*)

Difficulté importante à recruter du personnel, même non qualifiés.

Quelques indicateurs de RH (source bilan social) :

Taux d'absentéisme : 9,8%

Taux de turn-over : 10,3%

Nombre moyen de jours de formation par agent : 2,8 jours

V – 2) Activité

Nombre de journées réalisés en n-1 :

EHPAD Rostrenen :

HP : 33491

HT : 222

EHPAD Corlay :

HP : 19 299

HT : 708

Taux d'occupation en n-1 :

EHPAD Rostrenen :

HP : 91.23 %

HT : 32.41 %

EHPAD Corlay :

HP : 101,81 %

HT : 101,76%

Derniers GMP/PMP validés :

EHPAD Rostrenen : 704/220 validés en juin 2024

EHPAD Corlay : 694/194 validés en avril 2018 – une coupe est prévue en 2026

Convergence tarifaire en cours : oui

Commentaires sur la situation de l'établissement dans sa zone d'attraction et / ou dans son territoire au regard des autres établissements publics ou privés concurrence, complémentarité, partenariat... :

néant

Commentaires sur la nature et le niveau des activités (points particuliers, difficultés...) :

néant

VII- SYNTHESE DES POINTS FORTS ET DES POINTS FAIBLES

Spécificité de l'établissement :

Dynamisme et investissement des professionnels dans les structures
Proximité avec les deux PCA
Projet de reconstruction déjà lancé avec un apport de subventions publiques de 8,3 M€ (ARS/CD22)
Aucune problématique sociale
Equilibre financier maintenu dans les 2 structures

Spécificités liées aux conditions d'exercice du poste :

Aucune

VIII-LISTE DES DOCUMENTS POUVANT ETRE REMIS AU CANDIDAT SUR SA DEMANDE

Toute demande sera étudiée.

Les documents suivants sont notamment disponibles : projet d'établissement, livret d'accueil, EPRD 2025, ERRD 2024, rapport d'activités des années antérieurs...

Personne à contacter pour la communication de ces documents :

Pour Rostrenen : Mme Quéré Corine – attaché d'administration - 0296290258
Pour Corlay : M.Néron – attaché d'administration - 0296294121